

GUIA DE CONSULTA RÁPIDA

Este guia provê a informação básica da que você precisa para ligar e começar a usar seu novo DL-4plus. Para informações mais detalhadas na instalação e operação de seu receptor, por favor se refira ao manual do usuário fornecido no CD que acompanha. Para executar uma cópia impressa dos manuais, livre de carga, siga as instruções dadas no Cartão do *Manual do Usuário*.

O DL-4plus, com 2.200 firmware ou mais, provê uma conexão USB por sua porta COM1. Os drives da USB, junto com instruções de instalação, está disponível no diretório de drives USB, no CD fornecido.



CONTEUDO DA EMBALAGEM

Além deste *Guia de Partida Rápida*, é fornecido o seguinte com seu DL-4plus:

- 1 cartão CompactFlash™
- 1 cabo de força para 12 V, 1 cabo de I/O, 1 cabo USB, 1 cabo para modem, 1 diretamente por cabo consecutivo)
- 1 CD contendo:
 - Um programa de instalação de utilidades NovAtel's GPS PC, incluindo *GPSolution®* e *DL4Tool™*,
 - Documentação do produto, inclusive manual do usuário,
 - O *OEM4 Desenvolvimento de Software Kit*
- *Menu de Consulta Rápida do LCD do DL-4plus*
- *Guia de Consulta Rápida da Família OEM4*
- *Cartão do Manual do Usuário* para pedir manuais impressos

EQUIPAMENTOS ADICIONAIS NECESSÁRIOS

É preciso equipamentos adicionais nesta lista para uma ligação básica:

- Um PC baseado em Windows com uma porta DB-9 RS-232
- Uma antena GPS de qualidade, como a NovAtel's GPS-702
- Um cabo de RF para antena com um conector macho TNC para o receptor, tal como o NovAtel's C016 model
- Um dos seguintes:
 - Uma saída de alimentação padrão de automóvel de 12 VDC, ou uma fonte de alimentação de 7 - 18 VDC capaz de fornecer 4.0 W, e um cabo de força com um plug 4-pin LEMO (LEMO part number FGG.0B.304.CLAD52Z) para o receptor.¹

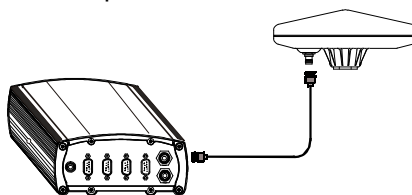
AJUSTANDO SEU DL-4plus

Complete os passos abaixo para conectar e alimentar seu DL-4plus.

1. Monte a antena GPS numa estrutura segura, estável com uma visão do céu desobstruída.

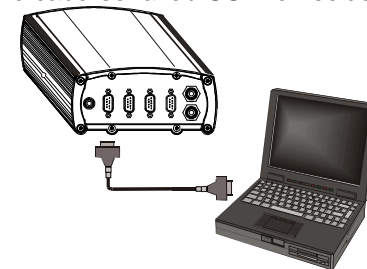


3. Usando o cabo de RF de antena, conecte a antena GPS para a porta *GPS*, que está localizada na face traseira do DL-4plus.

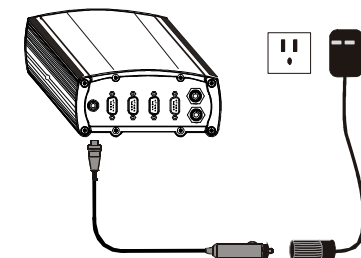


1. Se uma fonte alternativa é preferida, um adaptador de alimentação para automóvel pode eliminar o cabo de força. Os fios expostos (vermelho e laranja para o positivo, marrom e preto para o negativo) podem então alimentar uma fonte de 7-18 VDC, capaz de fornecer 4.0 W. O uso de fusível *slow-blow* de 3A é recomendado.


4. Conecte a porta *COM1* no receptor para a porta serial no PC, usando o cabo serial ou USB fornecido.



5. Conecte o cabo de força na porta *PWR* pelo alinhamento da marca vermelha no conector do receptor com a marca vermelha no conector do cabo.



6. Encaixe o adaptador fornecido para o usuário e/ou conecte e ligue a fonte de força. Quando o DL-4plus estiver propriamente alimentado o *PWR* LED fica vermelho.

7. Aperte o  botão na face frontal do DL-4plus.

CARTÃO COMPACTFLASH

Você poderá ver uma mensagem DISK ERROR na tela LCD do DL-4plus. Se ocorrer, entre com a seguinte *GPSolution*:

DISK FORMAT

Aguarde alguns minutos até a mensagem de erro apagar. Use o botão de força do DL-4plus para desligá-lo e então religue-o. Quando a força for restaurada, o DL-4plus estará pronto para usar o flash card.

INSTALANDO O PC UTILITIES

Uma vez o DL-4plus estiver conectado para o PC, antena, e fonte de força, instale o NovAtel's GPS PC Utilities.

1. Ligue o PC.
2. Introduza o Cd que acompanha no CD-ROM drive do computador.
3. Instale os utilitários do PC seguindo através dos passos fornecidos no *NovAtel GPS PC Utilities*. Se o setup do Utilitário abrir automaticamente quando o CD é inserido, selecione *Executar* no meu Iniciar, selecione o botão do *Browse* para localizar o *Setup.exe* no drive do CD.

CRIANDO UM GRUPO DE REGISTRO USANDO O DL4TOOL

Os grupos de registros são tarefas ajustadas para ser capturados pelo DL-4plus. Um grupo pode ser criado no *DL4Tool* e então descarregado para o DL-4plus.

1. Dispare o *DL4Tool* do menu Iniciar especificado durante o processo de instalação. A localização default (padrão) é *Iniciar | Programas | OEM4 PC Software*.

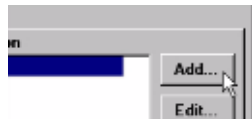


Com o *Group Editor*, os grupos de registros predefinidos são providos para uso durante a operação dos modos comuns. Além disso, cinco grupos de registros vazios são fornecidos. Os log groups e os predefinidos são ambos editáveis.

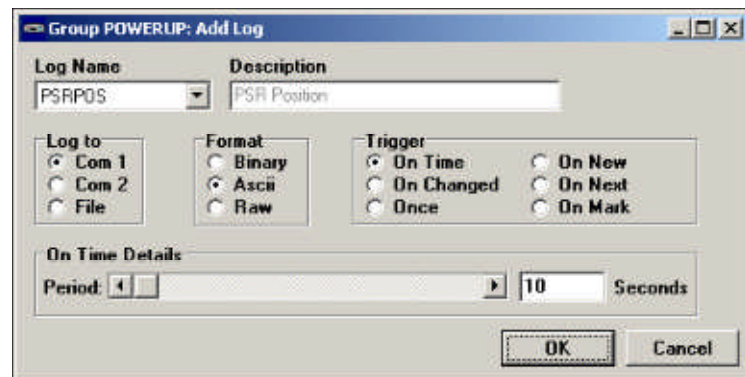
3. Selecione *LOGGROUP1* da lista do *Group Name* drop-down, se desejar, use o botão *Rename...* para renomear o grupo.



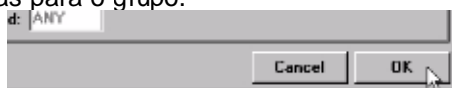
- Selecione o botão *Add...* para adicionar um log (registro) para o grupo.



- Selecione o registro para adicionar da lista de rolagem do *Log Name*.
- Selecione o botão *Disk* radio para registrar internamente no CompactFlash.
- Selecione o formato registro usando o botão *Format* radio
- Selecione o ativador para log usando botão *Trigger* radio. Se o *On Time* trigger estiver acionado, selecione o período para registrar, usando a barra de rolagem *Period*.
- Selecione *OK* para adicionar um novo log ao log group.



- Repita os passos de 4 até 9 para adicionar mais logs ao grupo.
- Selecione *OK* na caixa de dialogo *Group Editor* para salvar as mudanças para o grupo.

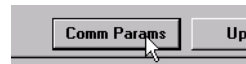


ENVIANDO UM LOG GROUP (grupo de registro)

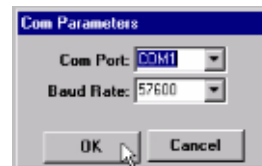
Uma vez um log group tenha sido criado, ele pode ser enviado para o DL-4plus. Os passos abaixo fornecem informação sobre o envio a um grupo.

- Selecione o botão *Comm Params* da janela principal do

DL-4plus.



- Na caixa de diálogo *Com Parameters*, escolha a porta serial do PC que o DL-4plus está conectado pela lista rolante da *Com Port* e 57600 da lista de Baud Rate, e então click *OK*



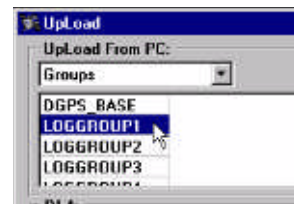
- Selecione o botão *UpLoad*.



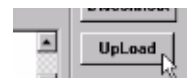
- Na caixa de dialogo *UpLoad*, selecione o botão *Connect* para comunicar-se com o DL-4plus.



- Selecione o grupo para enviar ao DL-4plus da lista de grupos no PC.



- Selecione o botão *UpLoad para copiar o grupo*.

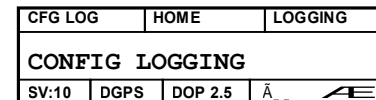


- Pressione o botão *Disconnect* e feche o dialogo *UpLoad*. Repita estes passos para enviar mais grupos de registros. Para acima de 5 grupos de registros, podem ser armazenados no DL-4plus a qualquer momento.

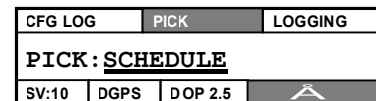
CARREGANDO OS DADOS

Após log group tenha sido enviado, o DL-4plus pode ser ajustado para começar a carregar os dados, usando a tela LCD e controles na face frontal da unidade.

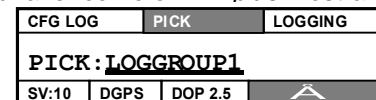
- Pressione (botão) três vezes para navegar até o menu *CONFIG LOGGING* na tela LCD.



- Pressione (botão) e depois (botão) para mover para a tela seguinte.

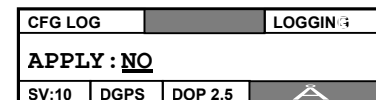


- Pressione (botão) até o nome do grupo de registro, você deverá fazer como o DL-4plus mostra:

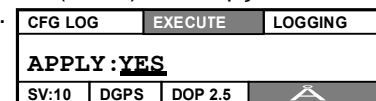


- Pressione (botão) para selecionar o log group.

- Pressione (botão) e então (botão) para mover para a tela exibida abaixo.



- Pressione (botão) até a opção *YES* ficar selecionada.

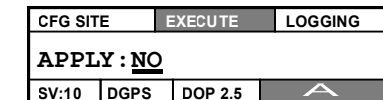


- Pressione (botão) para começar o carregamento do grupo selecionado.

- Pressione (botão) para retornar ao menu principal.

PARANDO O CARREGAMENTO (LOGGING)

Para parar o logging, primeiro navegue ao menu *CONFIG LOGGING* e selecione o nome do grupo na tela *PICK*. Então, selecione *NO* na tela *APPLY* para parar o logging deste grupo.



Veja o *Manual do Usuário do DL-4plus* para informações sobre como recuperar os dados, uma vez o logging seja interrompido.

GPSOLUTION

Junto com seu DL-4plus, está incluído o *GPSolution®*, um gráfico que exibe informações sobre seu receptor e sua posição. Para mais informações sobre o uso do *GPSolution* com seu receptor, por favor retorne a documentação provida no CD.

DETERMINANDO QUANDO AS POSIÇÕES SÃO VÁLIDAS

Quando o receptor tem uma posição válida, o Modo *Position* no canto esquerdo inferior da tela, a direita do contador de satélite, mostra a posição *NONE*.

DUVIDAS OU COMENTARIOS

Se você tem alguma dúvida ou comentário a respeito de seu DL-4plus, por favor contacte o NovAtel Customer Service usando um dos meios indicados abaixo.

Email: support@novatel.ca

Web: www.novatel.com

Fone: 1-800-NOVATEL (E.U.A. & Canada)
403-295-4900 (Internacional)

Fax: 403-295-4901

