

FlexPak-G2L™

GUIA DE CONSULTA RAPIDA

Este guia fornece a informação básica que você necessita para ajustar e começar a usar seu novo FlexPak- G2L. Para mais informações detalhadas sobre instalação e operação de seu receptor, por favor veja o manual do usuário que acompanha no CD. Para obter uma cópia impressa do manual, livre de charge, observe as instruções dadas no cartão fechado do Manual do *Usuário*.



CONTEUDO DA CAIXA

Alem deste *Quick Start Guide*, o seguinte é fornecido com seu FlexPak-G2L:

- 1 cabo de força adaptador automotivo
- 1 cabo de dados
- 1 CD contendo:
 - Um programa de instalação utilitário para PC NovAtel's GPS, incluindo *GPSolution*®
 - Documentação do Produto, incluindo manual do usuário
 - Kit *OEM4 Software Development*
- *Guia de referencia da Familia OEM4*

EQUIPAMENTOS ADICIONAIS REQUERIDOS

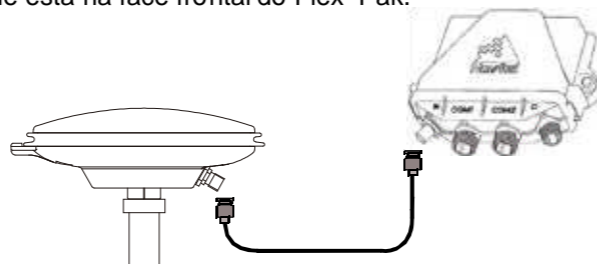
Equipamentos adicionais abaixo são necessários para um ajuste básico:

- Um PC baseado em Windows com uma porta Db-9 RS-232
- Um dos seguintes:
 - Uma fonte automotiva padrão de 12 VDC, ou
 - Uma fonte de força de 6-18 VDC e um cabo com plug 3-pin Deutsch (Deutsch part number F9064-09-98SN-2038) para o receptor.
- Uma antena GPS de qualidade, tal como a GPS-702 da NovAtel
- Um cabo de antena com um conector macho TNC para o receiver, como o NovAtel's C016 model

AJUSTANDO O SEU FLEXPak-G2L

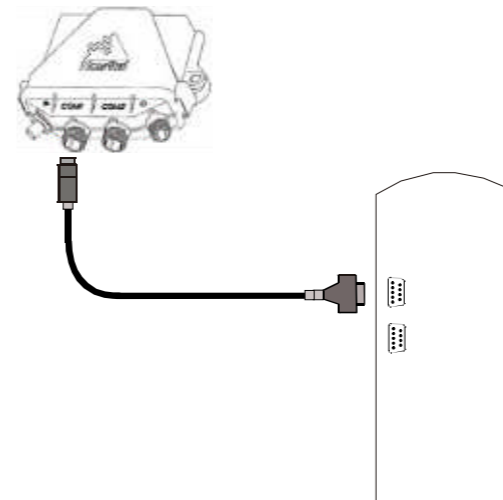
Complete os passos abaixo para conectar e ligar seu FlexPak.

1. Monte a antena em uma estrutura segura e estável sem nenhuma visão obstruída do céu.
2. Usando o cabo de antena, conecte a antena para a porta no, que esta na face frontal do Flex- Pak.

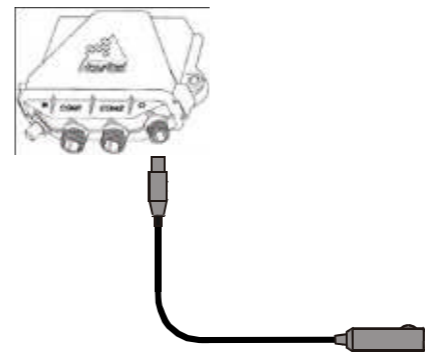


1. Se uma fonte alternativa de alimentação e escolhida, o adaptador de força automotivo pode eliminar o cabo de força. Os fios externos podem então ser ligados para fonte capaz de possuir 5 W. O uso de fusível slow-blow de 3A e recomendado.

3. Conecte a porta *COM1* no receptor para a porta serial no PC.



4. Conecte o conector do cabo de força para a porta *PWR*. A linha de conector Deutsch possui um mecanismo de encaixe apropriado que travam com a da porta *PWR*.



5. Plugue no adaptador e/ou conecte e ligue a alimentação. Se o LED fornecido acima da porta *PWR* estiver verde então o FlexPak esta corretamente alimentado.

INSTALANDO O PC UTILITIES

Uma vez o FlexPak esteja conectado para o PC, antena e fonte de força, instale o utilitário NovAtel's GPS para PC.

1. Inicie o PC.
2. Insira o CD que acompanha no drive do CD-ROM do computador.
3. Selecione *Install the OEM4 GPS PC Utilities* da janela que automaticamente e mostrada. Se a janela não abrir automaticamente quando o CD e inserido, selecione *executar* do menu *Iniciar* e selecione o botão *Browse* para localizar o *Setup.exe* no drive do CD.
4. Instale utilitário do PC avançando através dos passos fornecidos no setup do utilitário para PC *NovAtel GPS PC Utilities*.

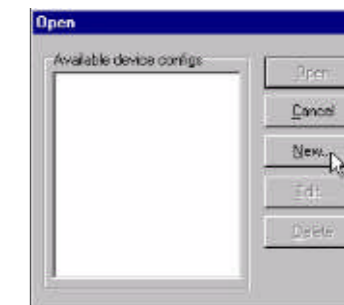
ESTABELECENDO COMUNICACAO COM O RECEPTOR

Para abrir a porta serial para comunicar-se com o receptor, complete o seguinte.

1. Ative o *GPSolution* do menu *Iniciar*, pela indicação especificada durante o processo de instalação. O padrão da localização e *Iniciar | Programs | OEM4 PC Software*.
2. Abra o menu *Device...* e selecione *Open...*



3. Selecione *New...* no botão *Open* da caixa de diálogo.



4. Entre com o nome da configuração do novo equipamento no campo *Name* da caixa de diálogo em *New Config*.

5. Selecione o botão *Settings*.

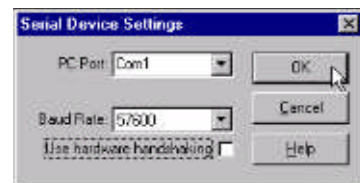


6. Selecione a porta serial the FlexPak is connected to from the *PC Port* drop-down list.

7. Selecione *57600* na lista de *Baud Rate*.

8. Uncheck the *Use hardware handshaking* checkbox.

9. Selecione *OK* para salvar os ajustes.

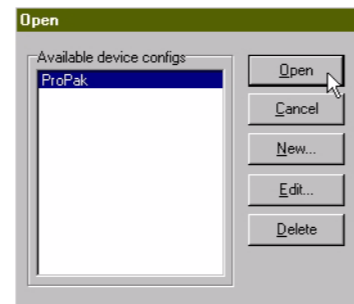


10. Selecione o botão *OK* para fechar na caixa de diálogo *New Config* e criar a nova configuração do dispositivo.



11. Selecione new configuration da lista *Available device configs* na caixa de diálogo *Open*.

12. Selecione o botão *Open* para abrir a comunicação com o FlexPak.



USANDO O GPSOLUTION

O *GPSolution* provê acesso para a chave de informação sobre seu receptor e sua posição. É exibido na janela de acesso do menu *View*. Por exemplo, selecione *Position Window* do menu *View* para ver a posição do receptor. Para ver detalhes do GPS e satélites geoestacionários (SBAS) que estão sendo seguidos, selecione a janela *Tracking Status* do menu.



DETERMINANDO QUANDO A POSIÇÃO É VÁLIDA

Quando o receptor tem uma posição válida, o campo *Solution Status* na janela *GPSolution's Position* mostrará *Computed*.

ENTRANDO COM OS COMANDOS

O FlexPak-G2L utiliza uma interface de comandos compreensíveis. Os Comandos podem ser enviados para o receptor usando a janela *Console*, em *GPSolution*, que é aberta do menu *View*. Os Comandos são inseridos na caixa de texto, pelo botão da janela.



A informação seguinte é importante para quando entrar com os comandos:

- Os Comandos podem ser inseridos em três formatos: *ASCII*, *ASCII Abreviado*, e *Binário*. *ASCII Abreviado* é o melhor formato para usar quando você desejar trabalhar diretamente com o receptor.
- Pressione a tecla *Enter* para enviar o comando string (enfileirar) para o receptor.
- Os comandos não são sensíveis.

O *Guia de Consulta Rápida OEM4 Family* fornece com o receptor a lista de todos os comandos disponíveis e os parâmetros que ele usa pelo formato *ASCII Abreviado*

HABILITANDO O POSICIONAMENTO SBAS

Certos modelos do FlexPak-G2L são também capazes de posicionamento SBAS. Este modo de posicionamento é ativado usando o comando `SBAS - CONTROL`. Na época da publicação, os sistemas WAAS (USA) e EGNOS (Europa) estavam em modo de teste. Como resultado, os seguintes comandos serão tipicamente usados para habilitar os modos WAAS e EGNOS, respectivamente:

```
SBASCONTROL ENABLE WAAS 0 ZEROTOTWO
```

```
SBASCONTROL ENABLE EGNOS 120 IGNOREZERO
```

Uma vez ativados, o campo *Position Type* na janela *GPSolution's Position* deve mudar de *Single* to *WAAS*.

DÚVIDAS OU COMENTARIOS

Se você tem alguma dúvida ou comentário a respeito de seu FlexPak, por favor contacte NovAtel Customer Service usando um dos meios fornecidos abaixo.

Email: support@novatel.ca

Web: www.novatel.com

Telefone: 1-800-NOVATEL (U.S.A. & Canadá)

403-295-4900 (Internacional)

Fax: 403-295-4901

