

OEM4-G2 / OEM4-G2L GPSCard™

GUIA DE CONSULTA RÁPIDA

Este guia fornece a informação Básica que você precisa para ajustar e iniciar o uso do novo OEM4-G2 ou o OEM4-G2L GPSCard. Para informações detalhadas sobre a instalação e operação de seu receptor, por favor consulte o manual do usuário fornecido no CD que acompanha.

Para autorização de cópia dos manuais, grátis ou indenizada, observe as instruções dadas contidas no cartão do *Manual do Usuário*.



CONTEUDO DO PACOTE

Adicionado a este *Quick Start Guide*, é fornecido o seguinte com o seu GPSCard:

- 1 ESD com correia de pulso
- 1 CD contendo:
 - Programa de instalação de utilitários para PC NovAtel's GPS, incluindo *GPSolution*®
 - Documentação do produto, com manual do usuário.
 - Kit *OEM4 Software Development*
- *Guia de Consulta Rápida do OEM4 Family*
- Cartão do Manual do Usuário para requisição de impressão de manual

EQUIPAMENTO ADICIONAL REQUERIDO

Os equipamentos adicionais listados abaixo são necessários para um ajuste básico:

- Um PC baseado em Windows com uma porta DB-9 RS-232.
- Para o OEM4-G2, uma alimentação entre 4.5 e 18 VDC capaz de fornecer pelo menos 2.7 W ou, para o OEM4-G2L, uma alimentação de 3.3 ± 0.15 VDC capaz de fornecer pelo menos 2.4 W
- Um protetor contra condições ambientais e interferência de RF

- A fio de encaixe fornece força ao receptor e acesso aos dados e sinais diversos, com um ou mais conectores DB-9 para comunicação serial com um PC ou outro equipamento de comunicação de dados
- Um cabo para modem
- Uma antena GPS de qualidade, como a GPS-702 da NovAtel
- Um cabo de RF de antena com um conector macho MMCX para o receptor, tal como o cabo de RF NovAtel C016, combinado com adaptador de cabo GPS-C002

AJUSTANDO SEU GPSCARD

Complete os passos abaixo para conectar e ligar seu GPSCard. Veja o *Volume 1* do Manual do Usuário da Família *OEM4* para mais informações sobre os passos de 1 a 3.

1. Instale o GPSCard e fixe os fios em uma proteção segura para reduzir a exposição ambiental e interferência de RF, montando-os cuidadosamente até o ESD.

Se você não tiver a precaução necessária com o ESD, incluindo o uso do correia de pulso provido com o ESD, você pode danificar o GPSCard.

2. Monte a antena GPS numa estrutura segura e estável sem nenhuma obstrução da visão do céu.
3. Conecte a antena GPS para o GPSCard usando o cabo RF de antena e adaptador de cabo de RF.
4. Conecte a porta serial no receptor para a porta serial no PC usando um cabo para modem.
5. Conecte fonte de força para o GPSCard.
6. Plugue and/or e ligue a fonte de força.

INSTALANDO O UTILITARIO NO PC

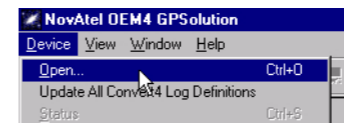
Uma vez o GPSCard esteja conectado para o PC, antena, e fonte de força, instale o NovAtel's GPS PC Utilities.

2. Introduza o CD que acompanha no drive de CD-ROM do computador.
3. Selecione *Install the OEM4 GPS PC Utilities* da janela que é automaticamente mostrada. Se a janela não abrir automaticamente abra então o CD foi inserido, selecione *Executar* do menu iniciar e selecione o botão dos diretórios para localizar o *Setup.exe* no drive de CD.
4. Instale os utilitários no PC pelos passos através do utilitário de ajuste fornecido no *NovAtel GPS PC Utilities*.

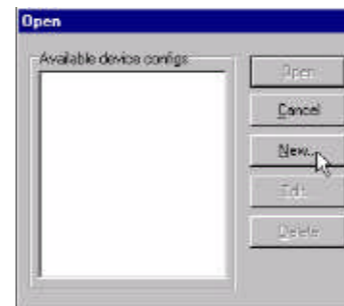
ESTABELECENDO COMMUNICACAO COM O RECEIVER

Para abrir a porta serial para comunicar-se com o receptor, complete o seguinte:

1. Ative o *GPSolution* do menu Iniciar especificado durante o processo. A localização default é *Iniciar | Programs | OEM4 PC Software*.
2. Abra o menu *Device* e selecione *Open....*



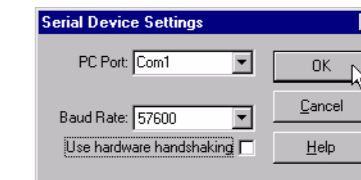
3. Selecione *New...* botão em *Open* na caixa de diálogo.



4. Entre com um nome para a configuração de um novo equipamento no campo *Name* da *New Config*, da caixa de diálogo.
5. Selecione o botão *Settings*.



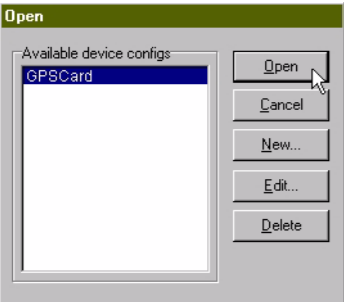
6. Selecione a porta serial do PC onde o GPSCard está conectado pela lista exibida do *PC Port*.
7. Selecione *57600* da lista de *Baud Rate*.
8. Destrave o quadrado *Use hardware handshaking*.
9. Selecione *OK* para salvar os ajustes.



10. Selecione o botão *OK* para fechar a caixa de diálogo *New Config* e criar a configuração do novo equipamento.



11. Selecione uma nova configuração na lista, em *Available device configs*, na caixa de diálogo *Open*.
12. Selecione o botão *Open* para abrir a comunicação com o GPSCard.



USANDO GPSOLUTION

O *GPSolution* fornece acesso para a chave de informação sobre seu receptor e sua posição. A informação é exibida na janela acessada do menu *View*. Por exemplo, selecione a janela *Position* do menu *View* ver a posição do receptor. Para ver detalhes GPS e dos satélites geo-estacionários (SBAS) começando a serem seguidos, selecione a janela *Tracking Status* do menu. Para maiores informações no uso do *GPSolution*, selecione *Contents* do menu *Help* em *GPSolution*.



ENTRANDO COM COMANDOS

O GPSCard usa uma interface de comandos de fácil compreensão. Os Comandos podem ser enviados para o receptor usando a janela *Console* em *GPSolution*, que é aberta do menu *View*. Os Comandos são inseridos na caixa de texto no botão da janela.



As seguintes informações são importantes quando entrar com os comandos:

- Comandos podem ser inseridos em três formatos: *ASCII*, *Abbreviated ASCII*, and *Binary*. *Abbreviated ASCII* e o melhor formato para usar quando você desejar trabalhar diretamente com o receptor.
- Pressione a chave *Enter* para enviar o comando string (enfileirar) para o receptor.
- The commands are not case sensitive.

O Guia de Referência Rápida da Família *OEM4* fornece com o receptor a lista de todos os comandos disponíveis e os parâmetros que ele utiliza para o formato *Abbreviated ASCII*.

LOGGING DATA (Dados de Registro)

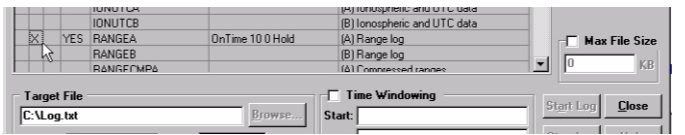
Uma coleção extensa de registros foi criada para capturar os dados de seu GPSCard, receber e processá-los. Esse registros podem ser direcionados a qualquer uma das portas seriais do GPSCard e podem ser automaticamente gerados quando novos ou dados modificados chegam disponíveis em intervalo regular. Os registros disponíveis são listados na *Guia de Referência Rápida da Família OEM4*.

Para registrar dados, use o comando LOG. Por exemplo, para registrar a pseudodistância da posição para COM 2 a cada 30 segundos, entre com o seguinte:

```
LOG COM2 PSRPOS ONTIME 30
```

Os registros podem ser gerados em três formatos: *ASCII*, *Abbreviated ASCII*, ou *Binary*. Consulte o *Volume 2* do Manual do Usuário da Família *OEM4* para informações sobre o comando LOG, especificamente o formato de saída, e o conteúdo detalhado de cada registro.

Se você preferir, *GPSolution* fornece uma interface gráfica para configurar os dados registrados. Selecione *Logging Control Window* do menu *View*. Na janela *Logging Control*, você pode selecionar cada registro para capturar e escolher qual porta para enviar os dados. Além disso, você pode especificar um arquivo no qual salvara o dado.



DETERMINANDO QUANDO A POSIÇÃO ESTA VÁLIDA

Quando o receptor possui uma posição válida, uma *POSITION VALID*, ou *PV*, o sinal irá aumentar. Além disso, no campo *Solution Status* da janela *GPSolution's Position* irá mostrar *Computed*.

VALIDANDO O POSICIONAMENTO SBAS

Certos modelos de OEM4-G2 e OEM4-G2L GPSCards são capazes de posicionar SBAS. Este modo de posicionamento é ativado usando o comando SBASCONTROL. Conforme publicado, os sistemas WAAS (América do Norte) e o EGNOS (Europa) estão em fase de teste. Como consequência, os comandos típicos usados para ativar o modo WAAS e EGNOS, são respectivamente:

```
SBASCONTROL ENABLE WAAS 0 ZEROTOTWO
SBASCONTROL ENABLE EGNOS 120 IGNOREZERO
```

Uma vez ativado, a janela deverá mudar de *Single* para *WAAS*.

DÚVIDAS OU COMENTÁRIOS

Se você tem alguma dúvida ou comentário a respeito de seu GPSCard, por favor contacte a NovAtel Customer Service usando um dos seguintes caminhos fornecidos abaixo.

Email:support@novatel.ca

Web:www.novatel.com

Telefone: 1-800-NOVATEL (U.S. A. & Canadá)

403-295-4900 (International)

Fax: 403-295-4901

